

Forsknings-, utbildnings- och utvecklingsstrategi

FÖR REGION STOCKHOLM 2021–2024

Innehåll

Förord	3
1. Inledning.....	4
2. Syfte	6
3. Tillämpning	6
4. Region Stockholm ska fortsätta skapa förutsättningar för forskning, utbildning och utveckling	8
4.1 Akademisk frihet, etiska principer och konkurrens ska skapa kvalitet och nytta	8
4.2 Region Stockholm ska skapa långsiktiga och pålitliga förutsättningar för forskning	8
4.3 Tillgängliggörande av data ska öka förmågan till analys, insikter och kunskapsbildning	8
4.4 Region Stockholm ska tillhandahålla ändamålsenliga lärandemiljöer av hög kvalitet	9
4.5 Region Stockholm ska stärka förutsättningarna för forskningsanknuten utbildning.....	10
4.6 Region Stockholm ska främja kompetensutveckling och det livslånga lärandet	10
5. Organisering och arbetssätt	11
5.1 Strategisk inriktning för forskning, utbildning och utveckling hälso- och sjukvård och tandvård.....	11
5.2 Strategiska inriktningar för forskning och utveckling inom kollektivtrafiksystemet och regional utveckling	15
6. Finansiering.....	18

Förord

ATT STÄNDIGT UTVECKLAS och förbättras är ett behov som är närvarande i de allra flesta verksamheter, oaktat det rör sig om ett litet företag eller en stor offentlig verksamhet. Region Stockholms huvudsakliga ansvarsområden, hälso- och sjukvård samt kollektivtrafik, är självfallet inga undantag från detta. Tvärtom finns det i våra verksamheter en konstant vilja till att praktiskt omsätta nya forskningsframsteg, arbetssätt och innovationer för att skapa nytta för länets invånare.

Denna strategi fyller en avgörande roll i att underlätta för just detta arbete. Tillämpad av alla regionfinansierade verksamheter, vare sig det rör sig om sjukvård eller kollektivtrafik, vare sig huvudmannen är offentlig eller privat, möjliggör strategin för goda förutsättningar för forskning, utbildning och utveckling i alla delar av Region Stockholm.

Nyttorna med att kunna omsätta forskningsframsteg, evidens och ny kunskap till praktisk nytta är både omfattande och betydelsefulla. Den forskning som bedrivs idag ska skapa förbättringar i vår kollektivtrafik och göra att länsborna kan leva längre och friskare liv. Dagens forskning kan i slutändan komma att leda till att idag dödliga sjukdomar görs botliga, eller åtminstone behandlingsbara.

Likaså är det av stor vikt att regionen har en säker kompetensförsörjning, genom att möjliggöra för studenter under utbildning att arbeta inom verksamheter som regionen finansierar. Forskning, utbildning och utveckling är inte något sidoprojekt, utan är och ska förbli en naturlig och integrerad del av alla våra verksamheter, inte minst inom all hälso- och sjukvård.

Denna strategi fyller dessutom en central roll för att uppnå regionens ambition att bli en av världens fem främsta regioner i världen inom hälsovetenskaper. Förutsättningarna för att här ta en ledande roll såväl nationellt som internationellt är urstarka.

Inom vårt läns gränser finns inte bara ett, utan flera, universitet i världsklass. Vi har ett hälso- och sjukvårdssystem med en hög internationell standard där Karolinska Universitetssjukhuset är världens sjunde bästa och i länets olika Life-Science kluster finns möjligheten för näringsliv inom såväl läkemedel och vård som medicinteknik att arbeta vägg i vägg med både sjukvård och akademi. Kort sagt – vi har förutsättningar för ledande forskning och innovationer som många andra städer av vår storlek bara skulle kunna drömma om.

” Den forskning som bedrivs idag ska skapa förbättringar i vår kollektivtrafik och göra att länsborna kan leva längre och friskare liv.

Ett Stockholm där forskning, utbildning och utveckling frodas möjliggör inte bara för nya arbetstillfällen, högre skatteintäkter och ökad tillväxt. Den största vinningen med ett gott forskningsklimat och att regionen kan dra nytta av ny kunskap är att det i slutändan skapar nyttor för såväl patient som resenär, för såväl besökare som skattebetalande stockholmare. På det viset ska vi klara av att förändras i takt med vår omvärld, och leverera tjänster av hög kvalitet till alla stockholmare år efter år.

Iréne Svenonius,
Finansregionråd och ordförande i regionstyrelsens forskningsberedning

1. Inledning

REGION STOCKHOLMS VERKSAMHETER behöver ständigt utvecklas för att kunna leverera tjänster och service till invånare och besökare i en föränderlig värld. Genom att stödja forskning och utveckling i Region Stockholms verksamheter kan den nya kunskap som forskningen skapar generera kvalitetshöjning och effektivisering. Utbildning är en förutsättning för att säkra regionens kompetensförsörjning. Utbildningarna ska utgå från bästa tillgängliga kunskap och evidens för att rusta framtidens medarbetare och forskare med relevant och aktuell kompetens. Genom att medverka i grund, specialist- och forskarutbildning för samtliga yrkesgrupper och genom att stödja kontinuerlig kompetensutveckling säkerställs Region Stockholms tillgång till välutbildade medarbetare och deras möjlighet till lärande genom hela yrkeslivet. Forskning, utbildning och utveckling ska vara en

naturlig och välintegrerad del av alla verksamheter finansierade av Region Stockholms oavsett driftsform.

Forskning är en systematisk undersökning för att upptäcka ny kunskap som syftar till att vidga människans förståelse för den fysiska, biologiska eller sociala världen utöver vad som redan är känt. Systematisk tillämpning av vetenskapligt beprövad erfarenhet och kunskap skapar förutsättningar för utveckling. Genom samspelet mellan forskning och utveckling åstadkoms ständiga förbättringar och utveckling av produkter, tjänster och processer i befintliga system. Det är inte möjligt att förutsäga vilken kunskap som kommer att behövas för att förstå och lösa nuvarande samt framtida utmaningar. Den fria, forskarinitierade forskningen, utan krav på särskild inriktning eller särskilda resultat är nödvändig och måste värnas.



” Ett välfungerande forskningssystem och en stark grundforskning skapar förutsättningar att hitta lösningar när nya samhällsutmaningar uppstår.

Forskning bygger på långsiktiga processer som bedrivs i komplexa system med flera parter. Det är därför viktigt att förutsättningarna för forskning är uthålliga och skapar stabila villkor. Ett välfungerande forskningssystem och en stark grundforskning skapar förutsättningar att hitta lösningar när nya samhällsutmaningar uppstår.

Region Stockholms medarbetare och olika intressenter ska kunna mötas för att söka lösningar på aktuella problem. Region Stockholm ska ta initiativ till att skapa sådana möten.

Region Stockholms målsättning är att såväl klinisk¹ som folkhälsovetenskaplig forskning som bedrivs inom Region Stockholm hälso- och sjukvård, såväl i egen regi som privat, ska leda till genombrott som:

- förebygger sjukdom, räddar liv och botar sjukdomar
- möjliggör tidig upptäckt av såväl ohälsa som sjukdom
- relaterar till hälsoeffekter av miljöexponering och arbetsmiljö
- bidrar till att ställa säkrare och individbaserade diagnoser
- bidrar till mindre lidande och färre komplikationer
- utvecklar den personcentrerade vården
- främjar patientsäkerhet och kvalitet
- utvecklar logistik: flöden av patienter, vårdkedjor, krisberedskap
- relaterar till populationsskillnader och strukturella hinder för hälsa

Region Stockholms målsättning är att forskning som bedrivs inom kollektivtrafiken ska förbättra

för länets invånare och bidra till ett hållbart resande.

I det utbildningsuppdrag som ingår i all regionfinansierad hälso- och sjukvård omfattas medverkan i verksamhetsintegrerat lärande (VIL)² för studerande på gymnasial- och yrkeshögskolenivå samt universitets- och högskoleutbildning. VIL ingår i utbildningarna för alla kategorier av vårdpersonal och på alla utbildningsnivåer och utgör en viktig del i utveckling av professionell kompetens. Vidare ansvarar Region Stockholm för specialistutbildning inom vissa professioner. Region Stockholm ska också främja att alla medarbetare kan utveckla och upprätthålla sin kompetens genom kontinuerlig kompetensutveckling och livslångt lärande.

Region Stockholm ska främja kompetensutveckling på alla nivåer som möter regionens nuvarande och framtida behov där demografiska förändringar, teknikutveckling, nya metoder och olika sätt att organisera Region Stockholms verksamheter tas i beaktande. Nya arbetssätt med stöd av ny teknik och ökad samverkan bidrar till utveckling.

Visionen i den regionala utvecklingsplanen för Stockholm (RUF 2050), som också antagits som regional utvecklingsstrategi, är att Stockholm ska vara Europas mest attraktiva storstadsregion. Forsknings-, utbildnings- och utvecklingsstrategin för Region Stockholm, Life science-strategi för Stockholmsregionen, Region Stockholm Näringslivs- och tillväxtstrategi och Innovationsstrategi för Region Stockholm verkar tillsammans för att nå visionen.

¹ Med klinisk forskning avses sådan forskning som förutsätter vårdens strukturer och resurser och har som mål att lösa ett ohälsoproblem eller att identifiera faktorer som leder till ökad hälsa.

² Verksamhetsintegrerat lärande (VIL) är ett samlingsbegrepp som innefattar arbetsplatsförlagt lärande (APL) inom gymnasieskolan, lärande i arbete (LIA) inom yrkeshögskolan samt verksamhetsförlagd utbildning (VFU) inom högskola och universitet. VIL kan också innefatta studiebesök, auskultation, hospitering eller fältstudier.

2. Syfte

REGION STOCKHOLMS FORSKNINGS-, utbildnings- och utvecklingsstrategi syftar till att skapa goda förutsättningar för forskning, utbildning och utveckling i regionens verksamheter. Sådana aktiviteter ska komma invånarna till gagn och samtidigt ge förutsättningar för att Stockholmsregionen förblir en ledande, innovativ och hållbar tillväxtmotor för hela Sverige. En nära koppling mellan forskning, utbildning, utveckling och innovation skapar en modern och framåtblickande organisation. Beslutsunderlag i Region Stockholm ska utgå

från vetenskaplig grund och säkerställa möjligheten till forskning, utveckling och utbildning.

Region Stockholm har beslutat att stärka förutsättningarna för universitet, högskolor och näringsliv att bedriva forskning, utveckling och innovation och samlat sina visioner i Forskningslöftet (LS 2017-1455). Forskningslöftet har den tydliga målsättningen att öka antalet kliniska studier och att Stockholmsregionen år 2025 ska vara en av världens främsta life-science-regioner.

” Stockholmsregionen ska år 2025 vara en av världens främsta life-science-regioner.

3. Tillämpning

I HÄLSO- OCH SJUKVÅRDSLAGEN (2017:30) 18 kap. 2 § fastslås att ”regioner och kommuner ska medverka vid finansiering, planering och genomförande av dels kliniskt forskningsarbete på hälso- och sjukvårdens område, dels folkhälsovetenskapligt forskningsarbete. Regioner och kommuner ska i dessa frågor, i den omfattning som behövs, samverka med varandra och med berörda universitet och högskolor.”

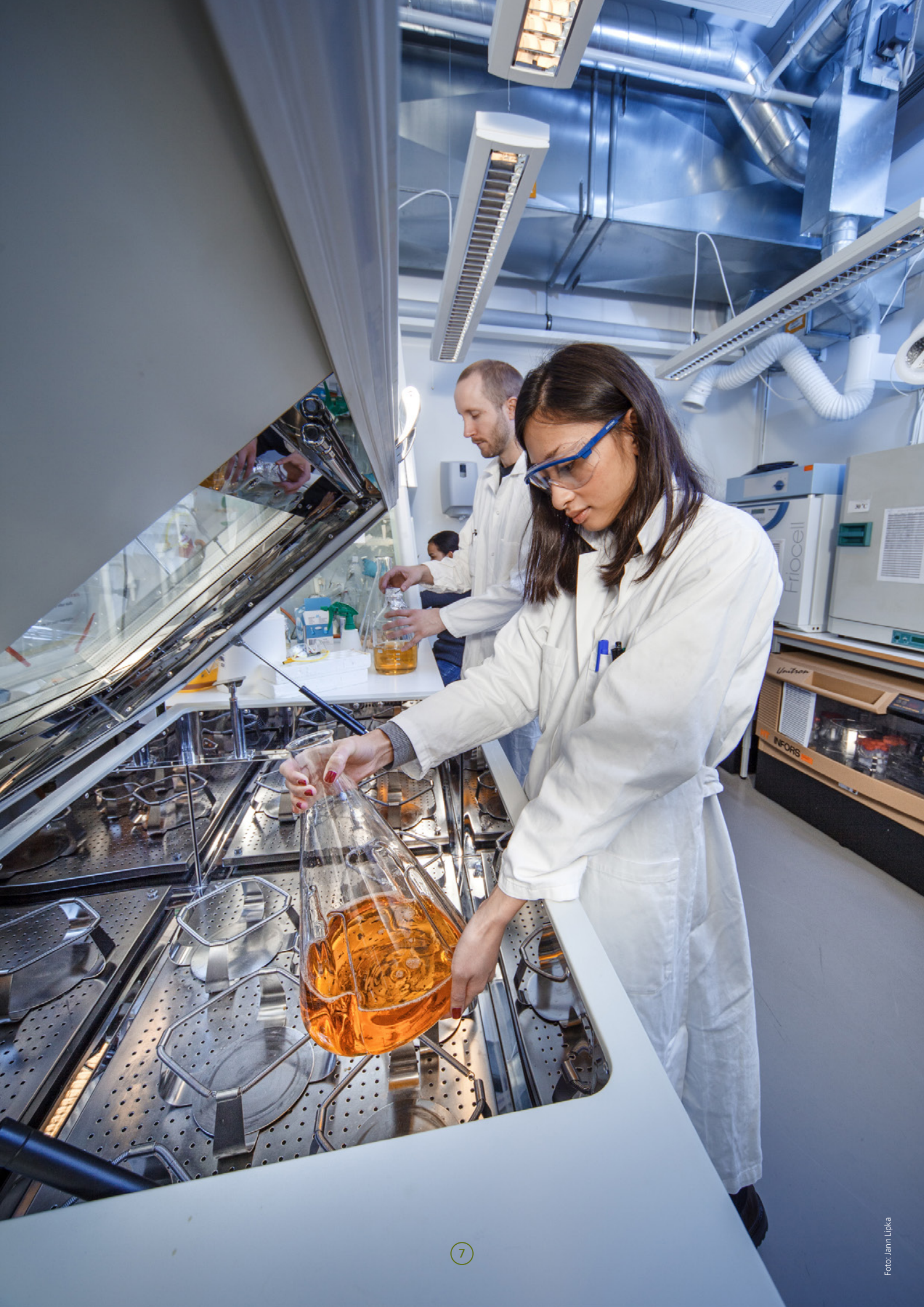
Region Stockholm ska bedriva regional fysisk planering enligt Plan- och bygglagen, 7 kap (2010:900) och innehar från den 1 januari 2019 det regionala utvecklingsansvaret för Stockholms län i linje med gällande lag (2010:630) om regionalt utvecklingsansvar samt förordning (2017:583) om regionalt tillväxtarbete.

Region Stockholm har ett statligt uppdrag att medverka i utbildningar inom hälso- och sjukvård

genom att tillhandahålla kliniska utbildningsplatser för studerande. I det arbetet ska Region Stockholm säkerställa kompetensförsörjningen inom alla relevanta områden.

Samtliga verksamheter som finansieras av Region Stockholm ska tillämpa Forsknings-, utbildnings- och utvecklingsstrategin för Region Stockholm och beakta den i utarbetandet av styrande dokument såsom budget och verksamhetsplaner.

Region Stockholm ska fortlöpande och transparent säkerställa att forsknings-, utbildnings- och utvecklingsstrategin efterlevs. Funktionsområde Forskning och Innovation, regionledningskontoret ska i samråd med avdelning Utbildning på hälso- och sjukvårdsförvaltningen identifiera och presentera insatser kopplade till strategin i handlingsplaner som regelbundet följs upp och revideras.



4. Region Stockholm ska fortsätta skapa förutsättningar för forskning, utbildning och utveckling

4.1 Akademisk frihet, etiska principer och konkurrens ska skapa kvalitet och nytta

Region Stockholm värnar den akademiska friheten som innebär att forskaren fritt får välja forskningsproblem, metodik och publicera resultatet. Finansieringssystemen ska bidra till att den forskning som bedrivs i samverkan med Region Stockholm ska vara av god vetenskaplig kvalitet och kunna ge hög nytta regionalt, nationellt och internationellt.

Huvudprincipen för fördelningen av de medel som Region Stockholm avsätter för forskning och utveckling ska vara att de fördelas, genom en transparent och opartisk process, i konkurrens utifrån vetenskaplig kvalitet och nytta. All forskning som bedrivs i samverkan med Region Stockholm ska följa god forskningssed med hänsyn till forsknings-etiska och juridiska principer för det aktuella forskningsfältet.

4.2 Region Stockholm ska skapa långsiktiga och pålitliga förutsättningar för forskning

God forskning fordrar tydligt ledarskap, hängivna, kompetenta forskare och långsiktiga resurser. Forskning som söker lösningar på de samhälleliga utmaningarna kräver i allt större utsträckning att forskare från olika discipliner möts och ges tid att tillsammans undersöka sina problemställningar. Region Stockholm ska skapa pålitliga förutsättningar vad gäller finansiering, organisation och tillgång till infrastruktur och därmed skapa en

attraktiv miljö för forskare från Sverige och övriga världen. Region Stockholm ska i ökad utsträckning attrahera internationella projekt och talanger vilket stärker vetenskaplig kvalitet, mångfald och finansiering.

4.3 Tillgängliggörande av data ska öka förmågan till analys, insikter och kunskapsbildning

Utvecklingen av ny kunskap förutsätter tillgång till information och data. I Region Stockholm finns stora mängder sammanhängande data av god kvalitet. Utvecklingen inom området är snabb och involverar hela kedjan från grundforskning till klinisk diagnostik och vård. Region Stockholm ska ha förmåga att förvalta, bevara och tillhandahålla data över tid genom en långsiktigt hållbar miljö för lagring och tillgängliggörande av information.

Tillgängliggörandet av data ska alltid utgå från etiska principer och med hänsyn tagen till den enskilda individens integritet.

” God forskning fordrar tydligt ledarskap, hängivna, kompetenta forskare och långsiktiga resurser.



Foto: Denny Lorenzen

Via Region Stockholms sjukhusbibliotek erbjuds regionens medarbetare åtkomst till nationella och internationella tidskrifter, vilket ger tillgång till kontinuerligt uppdaterad kunskap av betydelse för det dagliga arbetet.

4.4 Region Stockholm ska tillhandahålla ändamålsenliga lärandemiljöer av hög kvalitet

Region Stockholm ska tillhandahålla ändamålsenliga lärandemiljöer av hög kvalitet i linje med aktuell pedagogisk forskning. Regionen ska erbjuda handledarkompetens, lokaler och stödjande facili-

teter för lärande och professionell utveckling.

Region Stockholm ska medverka till att examensmålen för respektive utbildning uppnås samt säkerställa att lärandet utgår från studenternas lärandemål och patientens vårdbehov med fokus på ett personcentrerat förhållningsätt med respekt för patientens medbestämmande och integritet.

Region Stockholm ska vara föregångare både nationellt och internationellt inom interprofessionellt lärande (IPL) och tillhandahålla ändamålsenliga lärandemiljöer i detta syfte.

Region Stockholm ska erbjuda mycket goda miljöer för klinisk färdighetsträning och simulering för medarbetare och studerande.

Patientens möjlighet till delaktighet och självbestämmande ska stärkas i enlighet med patientlagen (2014:821). Hälsöfrämjande, förebyggande

och rehabiliterande förhållningssätt ska genom-
syras såväl utbildningar som verksamheter i hela
hälso- och sjukvårdssystemet samt förmåga till
att verka i nya vårdmiljöer med digitala verktyg
som stöd där digitala och fysiska arbetsätt är
integrerade.

4.5 Region Stockholm ska stärka förutsättningarna för forsknings- anknuten utbildning

Forskningsanknuten utbildning möjliggör imple-
mentering av ny kunskap. Med forskningsprocessen
som modell ska lärandet stödja utvecklingen av ett
kritiskt och reflekterande förhållningssätt. Läran-
det ska bidra till att medvetandegöra för stude-
rande hur ny kunskap och evidens kan tillämpas i
den framtida yrkesutövningen. Region Stockholm
främjar medicinsk pedagogisk forskning inom
verksamhetsintegrerat lärande.

4.6 Region Stockholm ska främja kompetensutveckling och det livs- långa lärandet

Medarbetare i Regions Stockholm ska vara under
ständig lärande och kontinuerligt utveckla
kunskaper och färdigheter som utgår från senaste
evidens och verksamhetens behov. Varje nämnd
och bolag ansvarar för att medarbetarna har möj-
lighet att utveckla och upprätthålla sin kompetens
samt säkerställa att medarbetaren har tillräcklig
aktuell kunskap för att utföra sitt arbete. I verk-
samheter med utbildningsuppdrag ska handledar-
kompetens ska vara en del av systematisk
kompetensutveckling.

Region Stockholm ska medverka till att utbild-
ningarnas innehåll, kvalitet och dimensionering
motsvarar hälso- och sjukvårdens nuvarande och
framtida kompetensbehov.

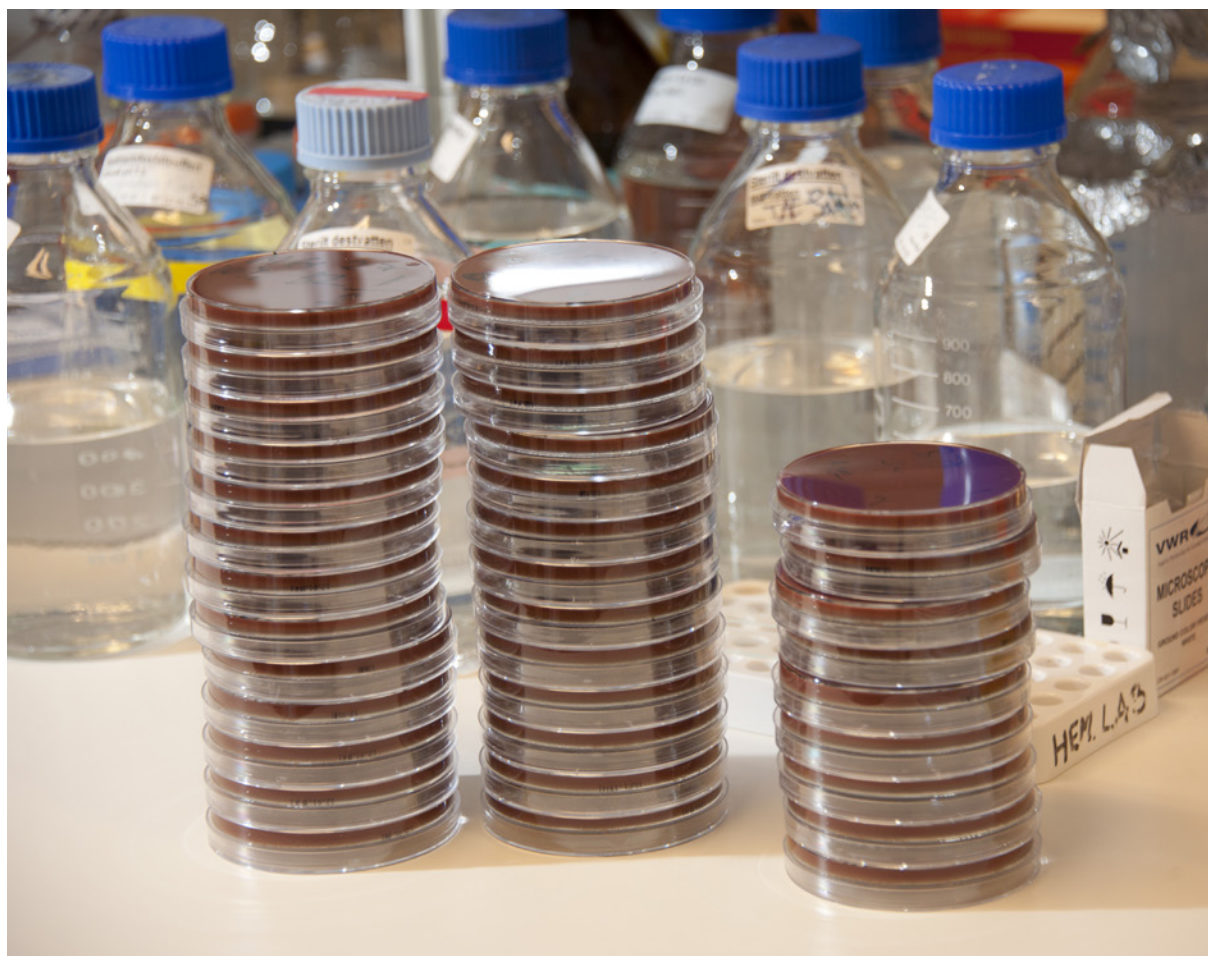


Foto: Denny Lorentzen

5. Organisering och arbetssätt

REGION STOCKHOLM SKAPAR genom avtal och avsiktsförklaringar med universitet och högskolor förutsättningar för fördjupade partnerskap och strategisk samverkan.

Region Stockholm har tecknat avtal med svenska staten om utbildning av läkare, klinisk forskning och utveckling av hälso- och sjukvården, det så kallade nationella ALF-avtalet (LS 1408–0943). Avtalet kompletteras med ett regionalt avtal med Karolinska Institutet om utbildning av läkare, verksamhetsförlagd utbildning för vissa andra hälsoprofessioner, samt klinisk forskning och utveckling av hälso- och sjukvården (LS 1411–1389) där formerna för samarbetet och samverkansorganisationen beskrivs. Vidare har Region Stockholm tecknat avsiktsförklaringar om forskning, utveckling, innovation och utbildning med Kungliga tekniska högskolan (LS 2015-1096), Stockholms universitet (LS 1406-0706) och K2, Sveriges nationella kunskapscentrum för kollektivtrafik (TN 2018-1335).

Region Stockholm har samverkansavtal med ett flertal universitet och högskolor om verksamhetsintegrerat lärande (VIL), inom ett flertal utbildningsprogram. Därtill kommer Region Stockholms samverkan i Vård- och omsorgscollege Stockholm avseende arbetsförlagt lärande (APL) inom gymnasieskolan samt lärande i arbete (LIA) inom yrkeshögskolans hälso- och sjukvårdsutbildningar. Region Stockholm har också en aktiv medverkan

” Region Stockholm har en aktiv medverkan i så väl det nationella som det regionala vårdkompetensrådet.

i så väl det nationella som det regionala vårdkompetensrådet.

Region Stockholms medverkar aktivt i så väl det nationella som det regionala vårdkompetensrådet. Regionala vårdkompetensrådet Stockholm Gotland med representanter från Region Stockholm, Region Gotland, kommuner, lärosäten och privata vårdgivare har i uppdrag att främja dialog och samverkan mellan berörda aktörer på sjukvårdsregional nivå.

Region Stockholm samverkar också med länets olika forsknings- och innovationsstiftelser, forskningsplattformar och centrubildningar med syftet att finna lösningar på gemensamma utmaningar.

5.1. Strategisk inriktning för forskning, utbildning och utveckling inom hälso- och sjukvård och tandvård

5.1.1 Region Stockholm ska tillgängliggöra strukturerade hälsodata på ett samordnat, säkert, etiskt och enhetligt sätt

Digitaliseringens möjligheter innebär ett paradigmskifte för hälso- och sjukvården. Analyser av stora datamängder från många patienter kan leda till medicinska forskningsgenombrott om till exempel hur människors genetik och livsstil påverkar hälsan. Det ger i sin tur möjlighet till skraddar-sydd prevention, diagnostik, behandling och bot.

Region Stockholm ska verka för att forskningen får tillgång till strukturerade hälsodata av hög kvalitet och för att tillgängliggöra biobankernas provsamlings och på så sätt möjliggöra utveckling av ny kunskap och ny teknik. Samverkan mellan vårdgivare är kritisk då forskningen och utvecklingen av hälso- och sjukvården är helt beroende av tillgång till kvalitetssäkrade data från hela hälso- och sjukvårdssystemet för att generera kunskap som gynnar både dagens och morgondagens patienter. Region Stockholm ska säkerställa att tillgängliggörandet av hälsodata görs i enlighet med lagar och

förordningar på ett samordnat, säkert, etiskt och enhetligt sätt med hänsyn till den enskildes integritet. Invånare och patienter i Region Stockholm ska ha möjlighet att, om de så önskar, donera hälsodata för forskning och hälso- och sjukvårdsutveckling. Region Stockholm ska också verka för att tillgängliggöra den data som registreras i de nationella kvalitetsregister där Region Stockholm är huvudman.

” Digitaliseringens möjligheter innebär ett paradigmskifte för hälso- och sjukvården.

5.1.2 Klinisk forskning i hela hälso- och sjukvårdssystemet

Fungerande och framgångsrik klinisk forskning är beroende av alla delar i forskningskedjan – från provtagning, insamling av data via patienter i vården till systematisk dokumentation och spridning av uppnådda resultat. Det förändrade hälso- och sjukvårdssystemet, med ökad spridning av patienter inom nätverkssjukvården, ställer krav på närmare samarbeten och nya former av allianser mellan och inom vårdgivare. Det är centralt att Region Stockholm ges möjlighet att säkra att forskningen kan följa patienten och dennes sjukdomsförlopp i hela vårdkedjan, oavsett om patientens vårdgivare är offentligt driven eller privat. Region Stockholm ska därför, när så är relevant, ställa tydliga krav i olika typer av vårdavtal på vårdgivares medverkan i klinisk forskning.

Region Stockholm ska skapa förutsättningar för att fler av hälso- och sjukvårdens aktörer kan medverka i kliniska studier. Detta ska ske bland annat genom att i vårdavtal tydliggöra uppdraget att delta i kliniska studier genom till exempel insamling av patientdata, prover eller rekrytering av patienter för deltagande i forskning. Vårdgivare ska genomföra denna uppgift i enlighet med fastställda regler och förordningar samt god etisk standard.

I den avtalsuppföljning som sker i enlighet med de avtal som tecknas med hälso- och sjukvårdens utförare ska utfall av, och förutsättningarna för, klinisk forskning efterfrågas och följas upp. Vidare ska kompletterande modeller för uppföljning av utfall och förutsättningar för klinisk forskning utvecklas.

Forskning inom hälso- och sjukvården och tandvården berör inte enbart kliniska studier utan också ämnen som teknik, process och organisation där naturvetenskapliga, samhällsvetenskapliga och humanistiska aspekter har en viktig roll.

5.1.3 Utbildning i hela hälso- och sjukvårdssystemet

Den kliniska utbildningen är en integrerad del av hälso- och sjukvården.

I Region Stockholm omfattas samtliga vårdgivare, både regionägda och privata, av utbildningsuppdraget. Region Stockholm ska säkerställa vårdgivares deltagande i utbildningsuppdraget genom tydliga krav i vårdavtalen både avseende kvantitet och kvalitet. Vårdavtalen ska underbygga och bidra till kompetensförsörjningen i regionen.

Region Stockholm ska verka för att utbildning och kompetensutveckling inom hälso- och sjukvården anpassas och utvecklas för att matcha kommande kunskaps- och kompetensbehov i samband med den fortsatta omställningen till nära vård samtidigt som andra delar av vården koncentreras och blir mer högspecialiserad. Samverkan och samordning mellan vårdgivare i regionen skapar ökade förutsättningar och incitament att utveckla utbildningsuppdraget.

5.1.4 Universitetssjukvården och kunskapsstyrningen ska tillsammans göra forskningsresultat till klinisk vardag

Universitetssjukvård är den del av hälso- och sjukvården som utformats med särskild hänsyn till forskningens och utbildningens behov vilket regleras i det nationella ALF-avtalet. Vid en universitets-



sjukvårdsenhet (USV-enhet) ska forskning och utbildning liksom utveckling av hälso- och sjukvården ses som kärnverksamheter och vara likvärdiga med vårdproduktionen. USV-enheterna ska bidra till utvecklingen av hälso- och sjukvården i Region Stockholm. Samtliga verksamhetschefer inom universitetssjukvården ska inneha så kallad Good Clinical Practice-kompetens (god klinisk sed).

Det är först när ny kunskap systematiskt tillämpas i vården som den kan leda till kvalitetsutveckling och skapa ett ökat värde för patienten och invånaren. Kunskapsstyrningen är hälso- och sjukvårdens system för att skapa en mer kunskapsbaserad, jämlik och resurseffektiv vård av hög kvalitet. Systematisk utveckling av vården kräver tillgång till data utifrån personcentrering och vårdprocesser samt en utvecklad infrastruktur för användbara kunskapsstöd. En förstärkning av kopplingen mellan universitetssjukvården och Region Stockholms kunskapsstyrningssystem är angelägen då den bidrar till att forskningsresultat snabbt och effektivt omsätts i praktiken. Förutsättningarna för ett kunskapsbaserat arbete är beroende av en god och hållbar kompetensförsörjning med tillgång till välutbildade medarbetare. Modeller för detta ska fortsatt utvecklas. USV-enheterna ska även medverka i arbetet med nationell hög-specialiserad vård.

5.1.5 I Region Stockholm ska en nyfikenhetsdriven kultur, kompetens, forskningstid och infrastruktur skapa förutsättningar för medicinska genombrott

Hälso- och sjukvården och tandvården behöver kontinuerligt utvecklas för att kunna erbjuda bästa möjliga vård och behandling evidensbaserat, säkert, personcentrerat och jämlikt. Region Stockholm ska skapa goda miljöer för klinisk forskning där invånarens kunskap, erfarenheter och vilja att delta i klinisk forskning tas tillvara.

Ledarskapet i den kliniska forskningen är centralt för att säkerställa att medarbetarna kontinuerligt utvecklas i sin vetenskapliga kompetens och får de resurser och den tid som krävs för den komplexa uppgiften som det innebär att förena klinisk forskning med hälso- och sjukvårdsuppdraget. Styrande dokument ska beakta behovet av såväl infrastruktur som de processer som behövs för att främja samarbeten med universitet och life science-industrin.

Region Stockholm ska tillsammans med regionens lärosäten stödja utvecklingen hos forskare genom tydliga karriärvägar (från student till docent) som är kopplade till en transparent incitamentsstruktur.

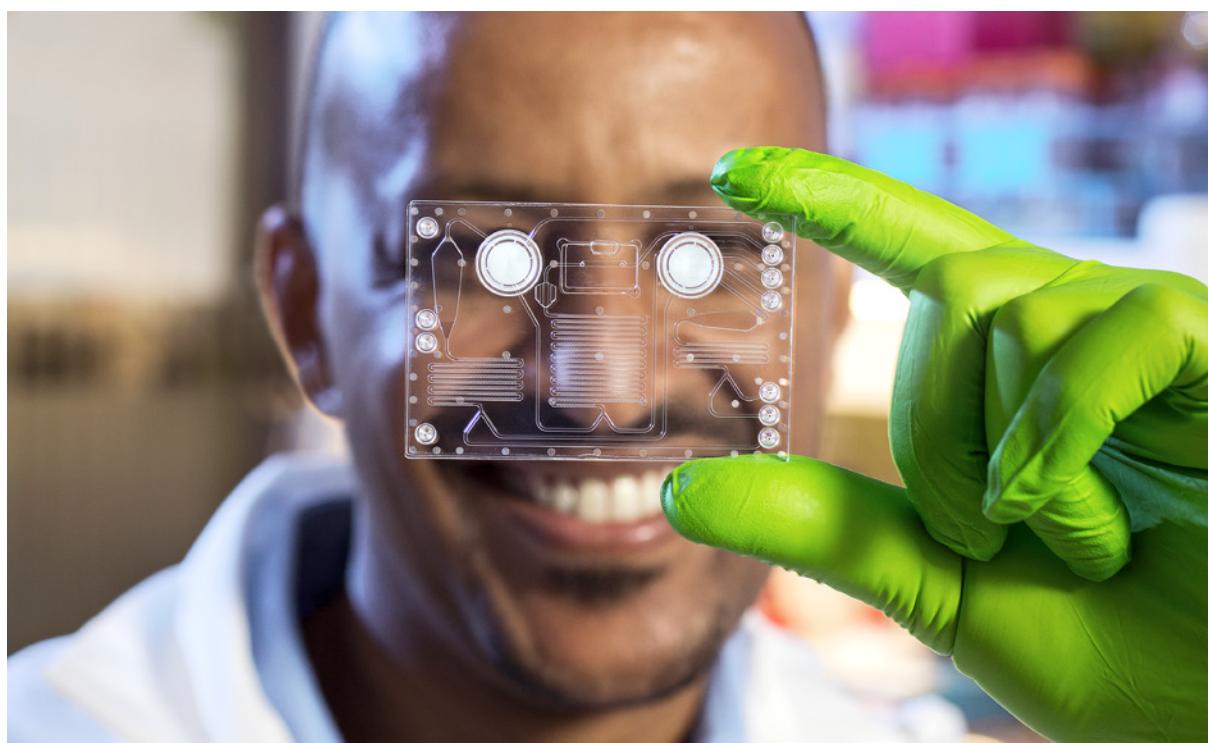


Foto: Håkan Lindgren

” Integrerad forskning bidrar till långsiktiga lösningar på stora samhällsutmaningar.

5.1.6 I Region Stockholm skapar ledarskapskulturen förutsättningar för mycket gott lärande på alla nivåer

Utbildningsuppdraget ska vara en självklar, integrerad del i det dagliga arbetet för alla medarbetare i Region Stockholm. Ledarskapet är avgörande för att lyckas med detta. Ledarskapskulturen på alla nivåer inom hälso- och sjukvården skall präglas av en syn på utbildning, utveckling, forskning och kompetensutveckling som en integrerad del i vårduppdraget. Utbildningsuppdraget skall vara väl känt i hela organisationen och företrädas i alla verksamhetsledningarna oavsett huvudman.

Genom att säkerställa adekvat pedagogisk handledarkompetens för alla medarbetare bidrar dessa till att utbilda morgondagens medarbetare.

5.1.7 Region Stockholm ska stimulera företagsinitierad klinisk forskning till nytta för invånare, patient och närstående

Region Stockholm ska bygga vidare på den starka traditionen av samverkan med näringsliv och universitet, och därmed behålla rollen som värd för ledande kunskapsorganisationer med framgångsrik forskning och för framstående kunskapsintensiva företag.

Näringslivet har en nyckelroll i att, på kort och lång sikt, kommersialisera den kunskap som produceras inom Region Stockholms hälso- och sjukvårdssystem i samarbete med universitet och högskolor. Företagen har också en avgörande betydelse för möjligheten att ta fram och sprida samhällsviktiga medicinska genombrott i Region Stockholms verksamheter.

Företagsinitierad klinisk forskning gynnar samhället genom höjd vårdkvalitet, patientsäker-

het, kompetensutveckling av medarbetare, ökad produktivitet, nya arbetstillfällen samt besparing av läkemedels- och medicinteknikens kostnader.

Region Stockholm ska utveckla tydliga kontaktvägar för näringslivssamverkan, transparenta regler och en kultur som stödjer samverkan mellan hälso- och sjukvården och näringslivet i enlighet med gällande regelverk. Region Stockholm ska ha tydliga kontaktvägar in och kunna erbjuda testmiljöer för forskning och utveckling av nya produkter eller tjänster.

5.2 Strategiska inriktningar för forskning och utveckling inom kollektivtrafiksystemet och regional utveckling

5.2.1 Region Stockholm ska stimulera forskning och utveckling inom kollektivtrafiksystemet

Region Stockholm ska sträva mot att Stockholmsregionen blir en klimatneutral region med hög andel hållbara resor inom gång, cykel och kollektivtrafik. Kollektivtrafikens andel av de motoriserade resorna ska öka för att nå både klimatmål och framkomlighetsmål. Vidare ska Region Stockholm utveckla samarbetet med länets kommuner för att öka attraktiviteten och effektiviteten i kollektivtrafiken.

Då kollektivtrafiksystemets utmaningar spänner över många forskningsområden behöver forskning av hög kvalitet stimuleras inom olika forskningsdiscipliner för att finna lösningar för ett säkert och pålitligt transportsystem med lågt klimatavtryck. Region Stockholm samverkar med K2, Sveriges nationella kunskapscentrum för kollektivtrafik, som är en flervetenskapligt präglad forskningsmiljö som utforskar frågeställningar som går på tvärs mellan olika forskningsområden och perspektiv.

Region Stockholm ska främja forskning inom kollektivtrafikområdet genom att forskaren får ta



” Ökande befolkningstillväxt i regionen ska gå hand i hand med en hållbar samhällsutveckling.

del av kunskap om kollektivtrafiken såsom samverkansformer, planer, riktlinjer och avtal för styrning och ledning av kollektivtrafik, om utfall från levererad kollektivtrafik och erfarenheter och lärdomar. Region Stockholm ska tillgängliggöra information och data om kollektivtrafiken genom att erbjuda avidentifierad information om resenärsupplevelser, resvanor och trafikproduktion.

Region Stockholm har identifierat kunskapsbehov inom bland annat:

- Framtidens mobilitet
- Kollektivtrafik för alla
- Teknik
- Integrerad samhällsplanering
- Marknad och finansiering
- Beslut och effekter
- Digitalisering

5.2.2 Region Stockholm ska bidra till en hållbar samhällsutveckling.

Den ökande befolkningstillväxten i regionen ska gå hand i hand med en hållbar samhällsutveckling. Regionplaneringen bidrar till att skapa förutsättningar för långsiktig hållbarhet och resurseffektivitet inom både transportsystem och markanvändning. Forskning kan bidra till lösningar inom en rad områden som kopplar till den fysiska planeringen, det gäller exempelvis robusthet och tillgänglighet inom kollektivtrafiken, mobilitetslösningar för samhällets resebehov, bebyggelseutveckling, bostadsfrågor, hållbarhetslösningar kopplat till byggande och klimatavtryck. Den fysiska planeringens möjligheter att skapa förutsättningar för förbättrad folkhälsa och social hållbarhet är också områden där forskning och utveckling krävs.

Region Stockholm ska även:

- hitta nya lösningar för hållbar samhällsplanering genom interdisciplinära forskningsprojekt,
- medverka till en fysisk planering som stärker strategiska forskningsstråk och innovationsmiljöer för att Stockholmsregionen ska vara en ledande kunskapsregion,
- medverka i det förebyggande folkhälsoarbetet, genom exempelvis forskning inom olika transportslag och stadsplanering.
- samverka med akademi, stat, kommun och andra aktörer för att finna ny kunskap inom hållbarhetsområdet, samt
- som en av Sveriges största upphandlande myndigheter utveckla och tillämpa ny kunskap om hur upphandling kan användas som redskap för att minska verksamheternas miljöpåverkan

5.2.3 Region Stockholm ska aktivt främja tvärvetenskaplig och integrerad forskning

Samverkan mellan olika aktörer är en förutsättning för gränsöverskridande forskningssamarbeten där långsiktiga och innovativa lösningar kan uppnås och bidra till Stockholmsregionens attraktivitet. Därför ska naturvetare, samhällsvetare, humanister, kulturlivet och olika professioner inom Region Stockholm arbeta tillsammans med att identifiera utmaningar och forskningsfrågor.

Integrerad forskning bidrar till långsiktiga lösningar på stora samhällsutmaningar genom en inkluderande arbetsform där forskare, beslutsfattare och andra samhällsaktörer samarbetar gränsöverskridande med varandra och det omgivande samhället runt ett gemensamt problemområde. Region Stockholm avser därför att verka för främja forskning som involverar kunskaper, metoder och terminologi och expertis från skilda vetenskapsgrenar.

Region Stockholm ska verka för etableringen av det akademiska stråket som ska förbinda Karolinska Institutet, Kungliga Tekniska högskolan och Stockholms universitet. Utbyte av forskningsidéer och utveckling av ny forskningsmetodik stimuleras av personrörlighet mellan hälso- och sjukvård, universitet, högskolor och näringsliv.

6. Finansiering

Staten betalar årligen ut en ersättning till berörda regioner för deras medverkan i universitetens kliniska forskning och den kliniska delen av läkares grundutbildning, så kallade ALF-medel. Samverkan med Karolinska Institutet omfattar dels ALF-medel och dels de FoUUI-medel som Region Stockholm årligen beslutar om för samarbetet inom forskning och utbildning. Fördelning av de medel som avser samarbetet med Karolinska Institutet ska behandlas i samverkan inom Karolinska Institutets och Region Stockholms samverkansorganisation.

Ersättning för utbildningsuppdraget består dels av statlig ersättning (ALF-medel och VIL-ersättning) och dels budgetmedel avsatta av Region Stockholm. Budgetmedel avsatta av Region Stockholm omfattar dels de medel som avser samverkan med Karolinska Institutet i enlighet med det regionala ALF-avtalet, samt även övriga medel för ersättning gällande utbildningsuppdraget. Vårdgivarnas utbildningsåtagande samt ekonomiska ersättning regleras i Region Stockholms årliga utbildningsdirektiv.

Region Stockholms FoUUI-budget omfattar även medel till forsknings- och utvecklingsåtagningar i samverkan med Kungliga Tekniska högskolan och Stockholms universitet samt medel till olika stödstrukturer för klinisk forskning och utveckling.

Region Stockholms verksamheter ska attrahera extern finansiering till forskningsprojekt i nationell och internationell konkurrens då det i offentlig sektor finns unika möjligheter att mäta samhällsnyttan av forsknings- och utvecklingsprojekt, vilket i ökad utsträckning efterfrågas av forskningsfinansierare. Det europeiska ramprogrammet för forskning, Horizon Europe, innebär goda möjligheter för Region Stockholm att medverka i europeiska forskningsprojekt tillsammans med akademi och näringsliv. Region Stockholm ska utveckla verksamheternas kapacitet att ansöka och driva EU-finansierade projekt.

Samverkan med näringslivet ska regleras i avtal enligt gällande rätt.



Foto: Denny Lorenzen

Regionledningskontoret
Box 22550, 104 22 Stockholm
Telefon: 08-737 25 00
www.sll.se

 **Region Stockholm**